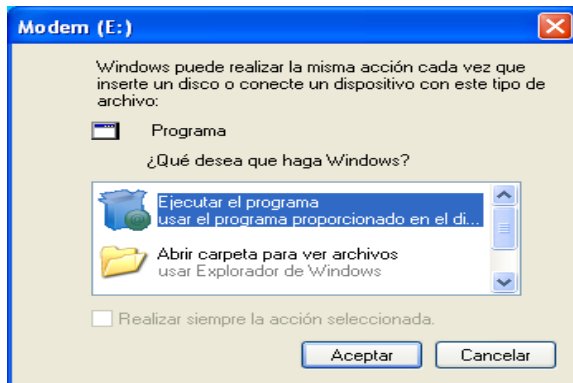


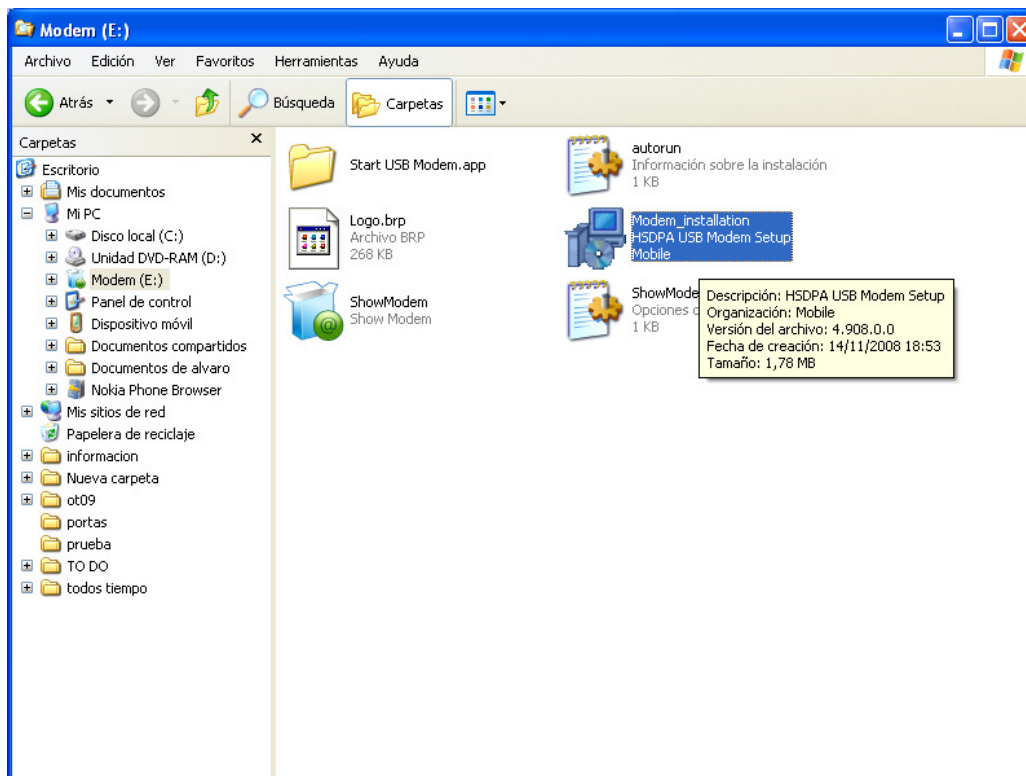
Cómo instalar el módem USB inalámbrico de MÁSmovil

Antes de instalar el módem, en el momento en que lo insertas en el puerto USB de tu ordenador, aparece esta ventana:

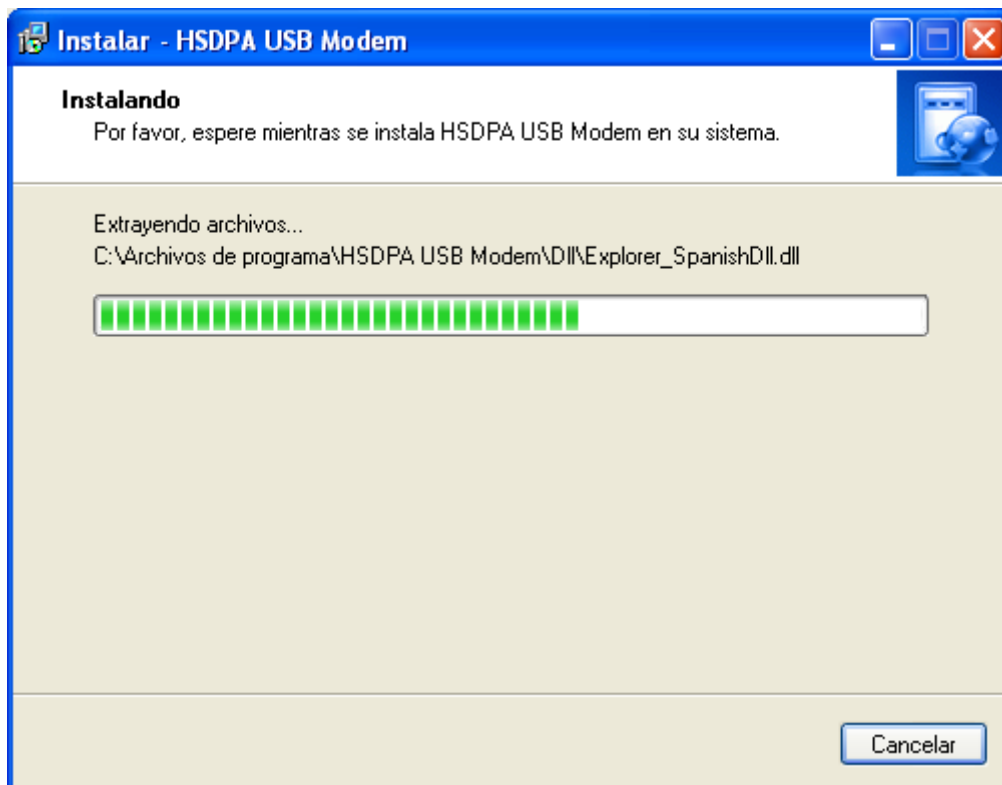


Si no tienes activada la detección automática de Windows tendrás que explorar el dispositivo usb y ejecutar el icono Modem_installation. Para acceder a él, bien puedes hacerlo entrando en "Mi pc", en tu escritorio o pulsando a la vez "la tecla de Windows" y la letra E. En ambos casos accederás a un explorador del sistema y allí tendrás que localizar el módem usb como un dispositivo de almacenamiento masivo.

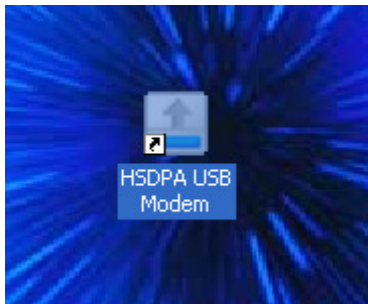
Recuerda que si ya instalaste previamente los drivers del módem, es posible que no localices el usb como un dispositivo de almacenamiento, sino como un módem. En este caso tendrás que desinstalar los drivers y empezar nuevamente.



Debes seleccionar todo que si, y el módem se instalará

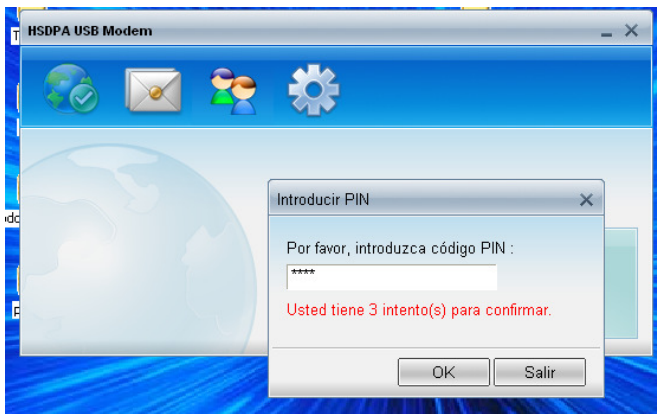


Una vez instalado, en el escritorio te aparecerá un icono como éste, que es el que tendrás que ejecutar para acceder al software del módem:

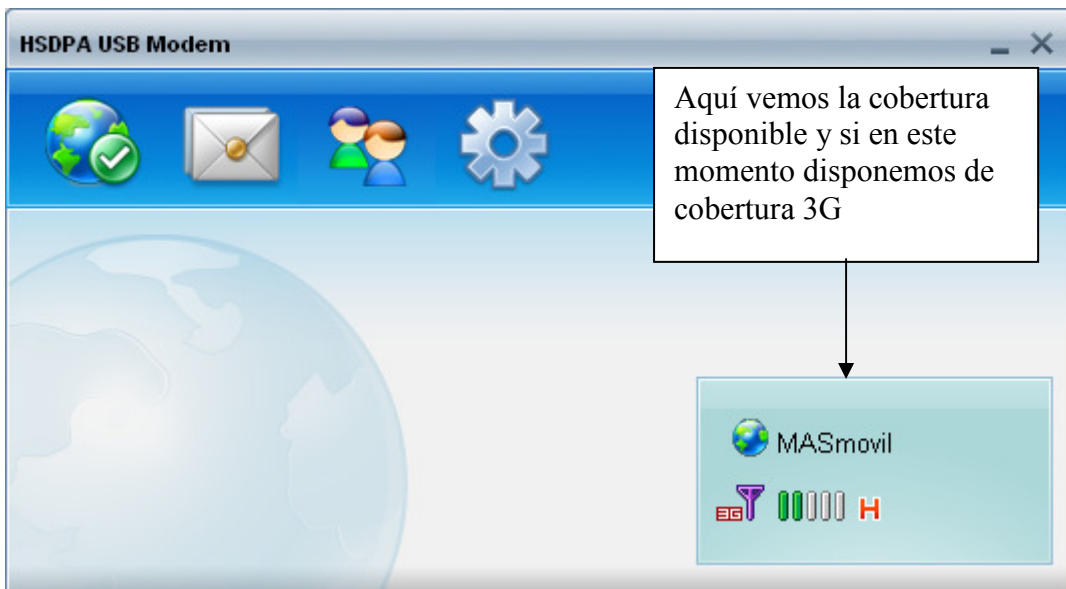


En ése momento te pedirá que introduzcas el pin de tu tarjeta SIM.

Es posible que los usuarios de MAC tengan ciertos problemas con la petición de pin, por lo que les recomendamos que introduzcan primero la SIM en un teléfono móvil y desactiven la petición de código pin.

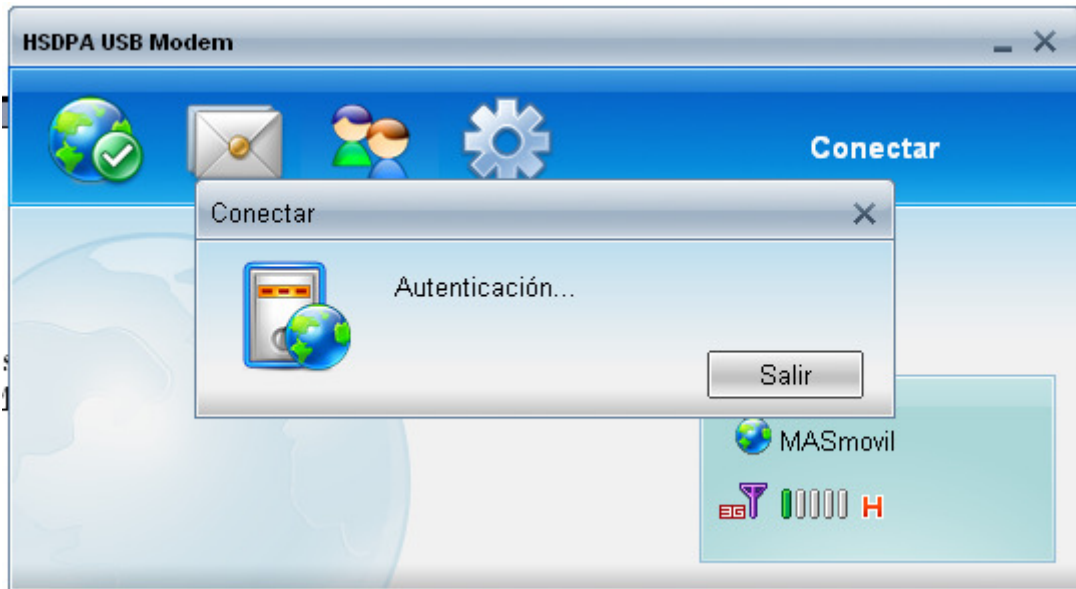


Entonces aparecerá esta pantalla:

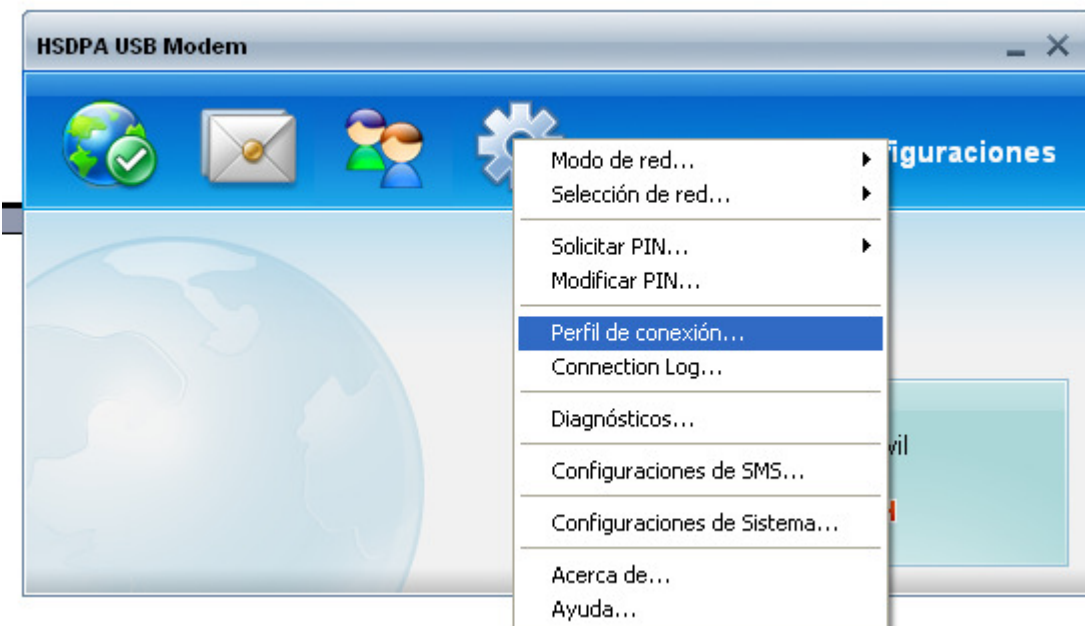


Los 4 iconos que aparecen en la parte superior son, de izquierda a derecha, **conectar**, **SMS**, **contactos** y **configuraciones**.

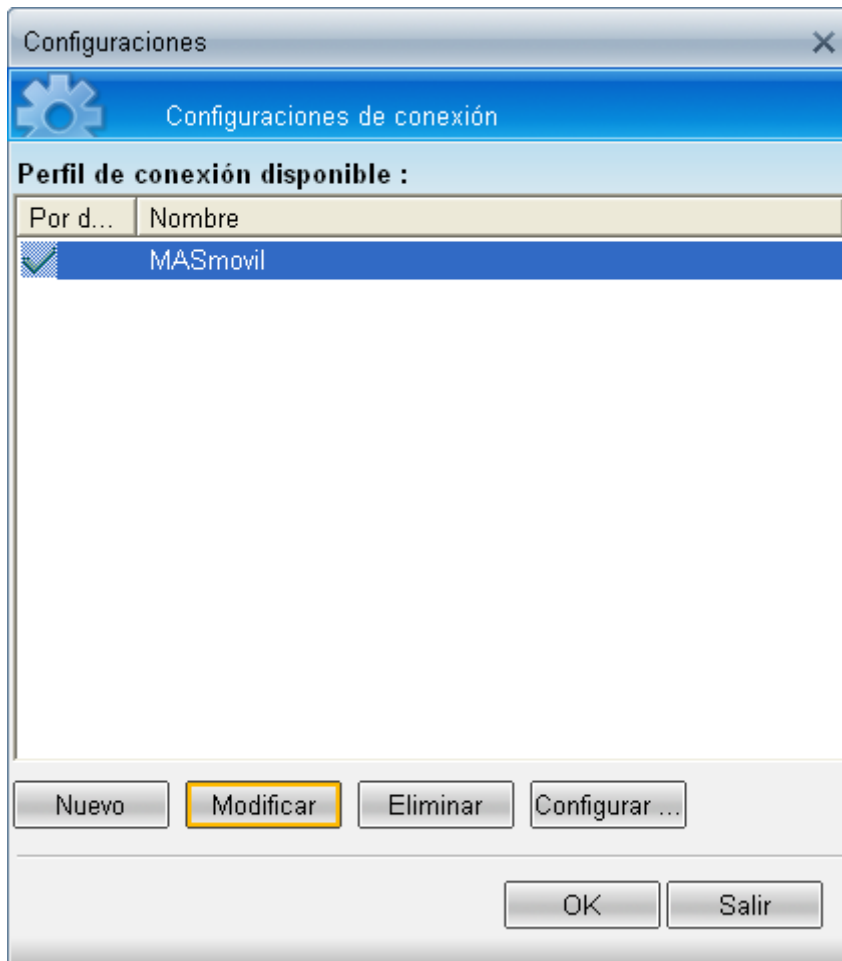
Si seleccionas **conectar** se abrirá una pequeña ventana donde se ejecuta la conexión.



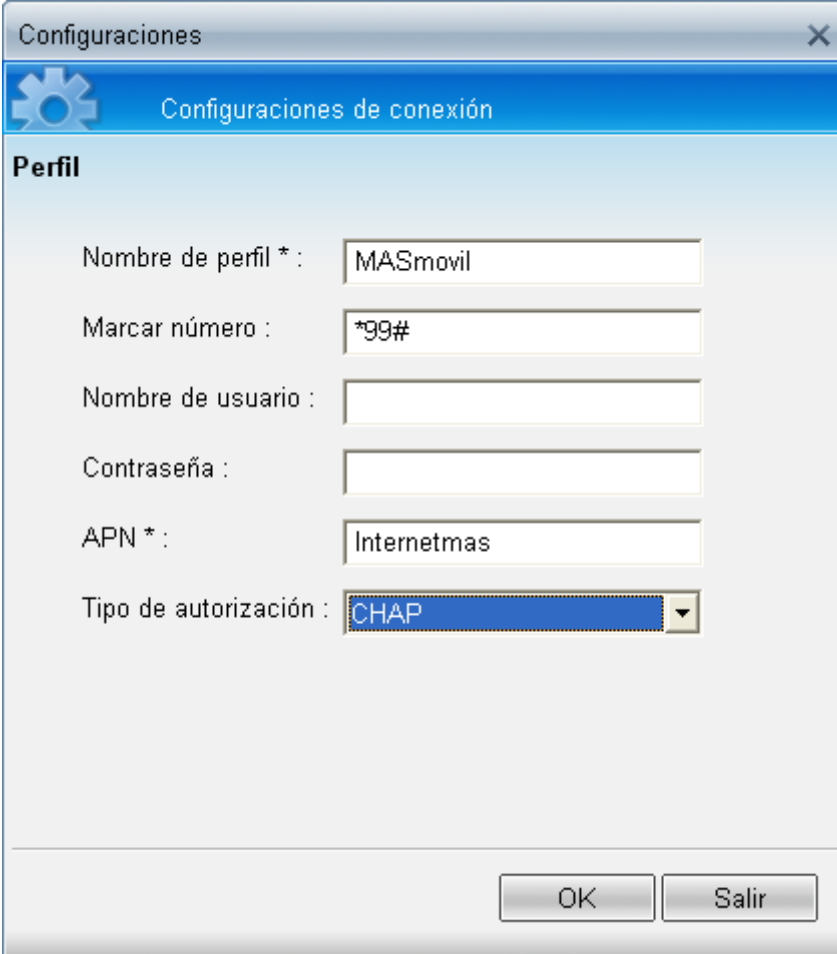
Si la conexión no funciona o da algún error y tenemos que editar o comprobar algo entraremos en el icono de **configuración** y allí en **perfil de conexión**, tal y como aparece en el pantallazo inferior.



Seleccionamos la cuenta que deseamos comprobar (podemos tener varias y debemos comprobar que el clic está activado en la que estamos editando y que es de MÁSmovil), y pulsamos abajo en modificar.



La siguiente ventana que nos aparece es donde se editan los datos de configuración, que son exactamente los mismos que aparecen el pantallazo:



Configuraciones

Configuraciones de conexión

Perfil

Nombre de perfil * : MASmovil

Marcar número : *99#

Nombre de usuario :

Contraseña :

APN * : Internetmas

Tipo de autorización : CHAP

OK Salir

Los errores más comunes son:

-error de marcado

Puedes tener otra cuenta configurada con otro módem por usb, y lo más probable es que entre en conflicto con esta configuración. Para solucionarlo editaremos el número de marcado y pondremos *99**1#. Por lo general esto arregla la conexión.

-Marcación fallida

Este error se genera por varios motivos. El principal es que no tiene GPRS o no tiene saldo. También es posible que la cobertura presente algún error. Debemos comprobar que la luz del módem sea azul o verde, pero que esté fija, no parpadeando. Si la luz parpadea es porque no tenemos cobertura suficiente para conectar por esa vía.